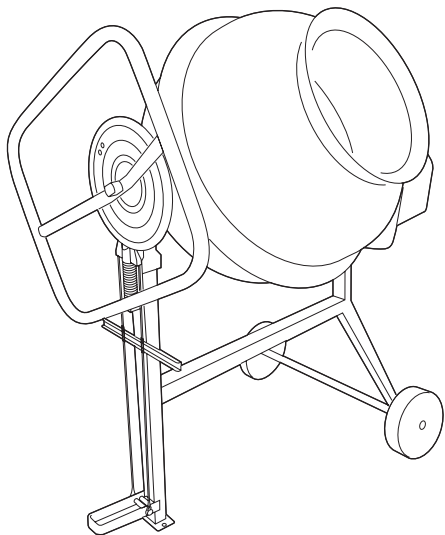


MÍCHAČKA NA BETON

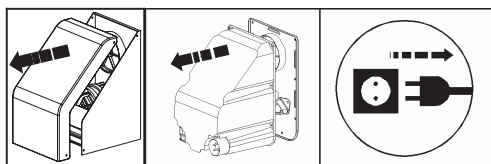
SRG-00008



VÝZNAM SYMBOLŮ



Pozor! Před uvedením míchačky do provozu si přečtěte návod k obsluze!



Před otevřením tělesa odpojte míchačku od elektrické sítě! Míchačka se smí používat pouze s kompletně uzavřeným krytem!



Pozor! Před zahájením údržby a oprav odpojte míchačku od elektrické sítě!



Pozor! Stroj třídy ochrany II.



Pozor! Musí se dodržet směr otáčení!

Rotující míchací zařízení!

Nesahejte do otáčejícího se míchacího bubnu!



Než míchačku uvedete do provozu, přečtěte si tento návod k obsluze a splňte všechny uvedené podmínky.

1. POUŽITÍ V SOULADU S URČENÍM

- Míchačka na beton je určena pro drobné řemeslníky i profesionály k míchání betonu a malty.
- Použití v souladu s určením zahrnuje také dodržování provozních podmínek, podmínek pro údržbu a opravy, které předepisuje výrobce, a dodržování bezpečnostních pokynů, uvedených v návodu.



- Každé jiné použití, zejména míchání hořlavých nebo výbušných látek (Nebezpečí požáru a výbuchu) a použití v potravinářské oblasti, se považuje za použití v rozporu s určením. Za škody všeho druhu, způsobené takovým nesprávným použitím, výrobce neručí. **Riziko nese výlučně uživatel.**

2. ZBYTKOVÁ RIZIKA

Í při použití míchačky v souladu s určením se mohou vyskytnout navzdory dodržení všech příslušných bezpečnostních ustanovení v důsledku konstrukce, podmíněné účelem použití, zbytková rizika:

- Ohrožení elektrickým proudem při použití nesprávných připojovacích kabelů.
- Dotyk dílů pod napětím na otevřených elektrických součástech.
- Dále mohou existovat i přes všechna přijatá opatření nezjevná zbytková rizika. Ochrana proti nebezpečí zachycení nebo navnutí na rotující míchací mříž nelze provést (viz prEN 12151).
- Zbytková rizika lze minimalizovat dodržením návodu k obsluze, "Bezpečnostních pokynů" a "Použitím v souladu s určením".

3. BEZPEČNOSTNÍ POKYNY



Dodržujte dále uvedené pokyny k ochraně sebe a ostatních osob před možnými nebezpečími a zraněními.

- Na úseku prováděných prací dodržujte místní předpisy pro úrazovou prevenci a bezpečnostní ustanovení.
- Nedotýkejte se cementu nebo přísad, nenadýchejte se jich (prašení), nebo je nepolkněte. Při plnění a vyprazdňování míchacího bubnu noste ochranný oděv (rukavice, ochranné brýle, dýchací masku proti prachu).
- Míchačka na beton se instaluje a pouze na pevný, rovný (stabilní) **podklad a na něm se provozuje.**

- V okolí míchačky se nesmí nacházet předměty, bránící obsluze v bezpečném pohybu.
- Zajistit se musí dostatečné osvětlení.
- Obsluha je na úseku prováděných prací odpovědná vůči třetím osobám.
- V blízkosti míchačky na beton se nesmí pohybovat **děti**.
- Mladiství do 16 let nesmí obsluhovat míchačku na beton.
- Míchačka na beton se smí používat pouze pro práce, uvedené v odstavci "Použití v souladu s určením".
- Míchačka ani její části se nesmí měnit.
- **Defektní, příp.** poškozené části míchačky se musí neprodleně vyměnit.
- Míchačka se smí **uvést** do provozu pouze tehdy, když jsou ochranná zařízení kompletní a nepoškozená.
- Nesmí se sahat do **otáčejícího se míchacího bubnu** (rotující míchací zařízení).
- Míchací buben se smí plnit a vyprazdňovat pouze při běžícím motoru.
- Dodržet se musí směr otáčení míchacího bubnu.
- Míchačky na beton, které výrobce neurčil pro přepravu v závěsu, se smí převážet pouze manuálně.



V každém případě se musí míchačka odpojit od elektrické sítě před:

- přemisováním a přepravou,
- čištěním, údržbou a opravou,
- opuštění stroj (i krátkodobém přerušení práce).

Míchačka na beton s ochrannou izolací (třída ochrany II)

- Vzhledem k ochranné izolaci lze míchačku na beton připojit bez dalších ochranných opatření (např. stavební rozdělovač) **přímo na domovní zásuvky** (230 V nebo 400 V, jistič 10 A), pokud se provozuje jako jednotlivý provozní prostředek. Při použití více provozních prostředků se nutný zvláštní napájecí zdroj.
- **Uvedení do provozu** pouze při kompletním a stabilně uzavřeném ochranném krytu.
- **Třída ochrany II zůstane zachována pouze tehdy**, když se při opravě použijí originální izolační materiály a nezmění se izolační vzdálenosti.

4. ELEKTRICKÁ BEZPEČNOST

Při nedodržení následujících pokynů životu nebezpečno!

- Provedení **přípojovacích** kabelů podle IEC 60245-4: 1980 (DIN 57 282) s označením H 07 RN-F nebo rovnocenné konstrukce. Průřez vodiče nejméně 3 x 1,5 mm² do max. délky 25 m. Při délce větší než 25 m průřez vodiče nejméně 2,5 mm².
- Použití pouze **přípojovacích kabelů** se zástrčkou s pryžovou ochranou proti odstříkující vodě pro ztížené podmínky.
- **Přípojovací kabely** se musí před použitím zkontrolovat, zda nevykazují defektní místa nebo projevy stárnutí.
- Nikdy se nesmí používat defektní **přípojovací kabely**.
- Při pokládání **přípojovacích kabelů** se musí dbát na to, aby se kabely nezlomily, ležely volně a aby spoj nevlhl.
- Nesmí se používat provizorní **připojení na elektrickou síť**.
- Ochranná zařízení se nesmí přemosovat ani odpojovat.

Připojení na elektrickou síť, příp. opravy připojení na síť smí provádět pouze odborník s příslušným oprávněním za dodržení místních předpisů, zejména ohledně ochranných zařízení.

Opravy elektrických částí míchačky smí provádět výrobce, příp. jím oprávněné firmy.

5. UVEDENÍ DO PROVOZU

Dodržujte všechny bezpečnostní pokyny.

Instalace míchačky:

- Míchačka se instaluje na pevném a rovném podkladu.
- Nesmí dojít k zapuštění míchačky do půdy.
- Dodržujte předpisy o úrazové prevenci (nebezpečí převržení).
- Při instalaci míchačky se přesvědčte, že je možné míchací buben bez zábran vyprazdňovat.

Zapnutí a vypnutí

Ujistěte se,

- že jsou všechna ochranná zařízení míchačky instalována podle předpisů,
- že byly při instalaci dodrženy všechny bezpečnostní předpisy.
- Spínač (vypínač) se nachází pod tělesem motoru. Motor se smí zapínat a vypínat **pouze spínačem**.
- V případě výpadku proudu se míchačka **automaticky vypne**. Míchačka se znovu zapne **opakovaným stisknutím spínače**.

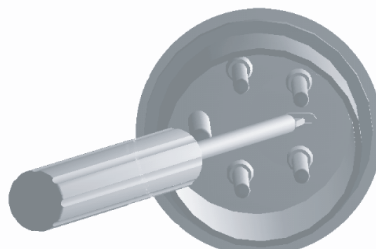
Ochrana motoru

Motor je vybaven **hlídačem teploty**. Hlídač teploty vypne motor **samočinně v případě přetížení (přehřátí)**. Míchačku je možné opět zapnout až po vychladnutí.

Míchačka na beton s trojfázovým motorem

Po zapnutí míchačky se zkontroluje **směr otáčení míchacího bubnu**. Při pohledu otvorem do míchacího bubnu se musí buben otáčet doleva (proti směru hodinových ručiček, ve směru šípky na míchacím bubnu).

Otáčí-li se míchací buben proti směru šípky, je možné, že tomu tak nebude. Směr otáčení upravte šroubovákem v zásuvce pily, lehkým tlakem pootočte příslušný šroub (viz obr.) vlevo či vpravo, tak, aby směr otáčení souhlasil s vyznačením na ktytu kotauče.



6. MÍCHÁNÍ

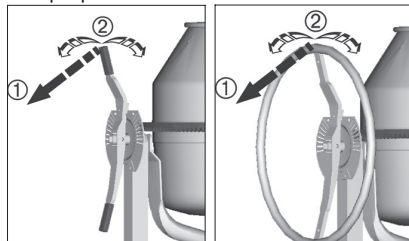
Míchací poloha:

Při míchání betonu nebo malty musí být míchací buben aretován v určité poloze. Pouze správná míchací poloha zaručuje dobré výsledky a práci bez poruch.

Míchačka na beton s nastavovacím kolem

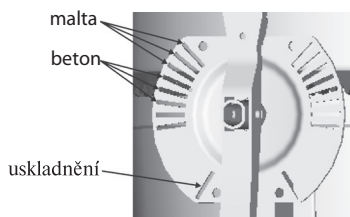
Naklápěcí páka

Ruční kolo



Naklápěcí páka, příp. ruční kolo se při naklápění musí pevně držet.

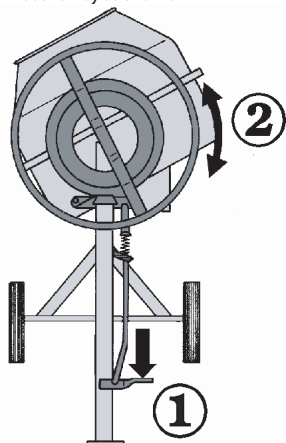
1. Uvolní se naklápěcí zařízení.
2. Míchací buben se naklopí tak, aby bylo možné danou směs vyjmout.
3. Naklápěcí zařízení se nechá zapadnout.



Míchačka na beton s brzdou

Ruční kolo se při naklápění musí dobře držet.

1. Sešlápne se brzdící páka.
2. Míchací buben se naklopí k příslušné značce, na níž je možné danou směs pohodlně vyjmout.
3. Pedál brzdy se uvolní.



Další bezpečnostní pokyny.

- Plnění a vyprazdňování míchacího bubnu se smí provádět pouze při běžícím motoru.
- Zkontroluje se stabilita míchačky.

Příprava míchací směsi:

1. Do míchacího bubnu se dá voda a několik lopat přísady (písek, šterka, ...).
2. Přidá se několik lopat pojiva (cement, vápno, ...).
3. Body 1 a 2 se opakují tak dlouho, dokud se nedosáhne požadovaného poměru.
4. Směs se nechá dobře promíchat.

Ohledně složení a kvality směsi se porad'te s odborníky.

Vyprazdňování míchacího bubnu:

Naklápěcí páka, příp. ruční kolo se musí pevně držet

1. Naklápěcí zařízení se odblokuje, příp. se sešlápne pedál brzdy.
2. Míchací buben se pomalu naklopí.

7. PŘEPRAVA



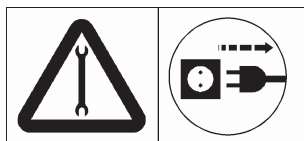
Před každou přepravou se musí míchačka odpojit od elektrické sítě.

- Míchačka se postaví při přepravě nebo skladování otvorem míchacího bubnu směrem dolů.

8. USKLADNĚNÍ

- K prodloužení životnosti míchačky na beton a zachování bezvadné obsluhy by se před delším uskladněním mělo nastříkat ekologicky vhodným olejem naklápěcího zařízení.

9. ČIŠTĚNÍ



Doplňkové bezpečnostní pokyny

Před každým čištěním se míchačka odpojí od elektrické sítě.

- Míchačka se vypne a odpojí se od elektrické sítě, pokud se musí čistit manuálně (í kartáčem, škabkou, hadrem atd.). Během čištění se nesmí míchačka zapínat.
- Ochranná zařízení, demontovaná kvůli čištění, se musí v každém případě opět řádně namontovat.
- Motor a spínač, jakož i otvory na přívod a odvod vzduchu na tělese motoru se nesmí čistit přímo proudem vody.

Pokyny pro čištění:

- Před delší pracovní přestávkou a po ukončení práce se míchačka na beton vyčistí zevnitř i zvenku.
- Míchací buben se nesmí oklepávat tvrdými předměty (kladivem, lopatkou atd.).
- Deformovaný míchací buben negativně ovlivňuje míchání a dále se těžko čistí.
- Čištění vnitřku bubnu se provádí tak, že se nechá míchat několik kopat šterku s vodou.
- Zbytky betonu a malty na zubech hnacího kola a segmentech ozubeného věnce se musí ihned odstranit.

10. ÚDRŽBA

Míchačka na beton nevyžaduje mimořádnou údržbu.

Míchací buben a hnací hřídel mají kuličková ložiska s dlouhodobým mazáním.

Ozubený věnec nikdy nemazat!

V zájmu dlouhé životnosti a funkčnosti se míchačka ošetřuje, jak popsáno v odstavcích "Přeprava a uskladnění". Kromě toho by se měla míchačka v pravidelných intervalech kontrolovat na opotřebení a funkční vady. To platí zejména pro pohyblivé části, šroubové spoje, ochranná zařízení a elektrické části.

11. PROVOZNÍ PORUCHY

Porucha	Možná příčina	Odstranění
Motor nenaskakuje	<ul style="list-style-type: none"> • Chybí napětí • Defektní přívodní kabel • Sepnul hlídač teploty Příčina: <ul style="list-style-type: none"> - přetížený motor - Malý přívod vzduchu do motoru, protože je přívodní nebo odpadní otvor zanešen. 	<ul style="list-style-type: none"> • Zkontrolovat jištění • Nechat zkontrolovat, příp. Vyměnit (elektrikář) • Motor nechat vychladnout, vyhledat možnou příčinu a odstranit ji
Motor sice bručí, ale nenaskakuje	<ul style="list-style-type: none"> • Ozubený věnec zablokovaný • Defektní kondenzátor 	<ul style="list-style-type: none"> • Míchačku vypnout, odpojit zástrčku ze sítě a vyčistit, příp. Vyměnit segmenty ozubeného věnce. • Míchačku zaslat k opravě výrobci, příp. jim pověřené firmě.
Míchačka běží, i při malé zátěži se však zablokuje, příp. se automaticky vypne	<ul style="list-style-type: none"> • Prodlužovací kabel příliš dlouhý nebo má malý průřez • Zásuvka je příliš daleko od hlavní přípojky a přívodní kabel má příliš malý průřez 	Prodlužovací kabel musí mít průřez minimálně 1,5 mm ² při maximální délce 25 m. Delší kabely musí mít průřez alespoň 2,5 mm ² .